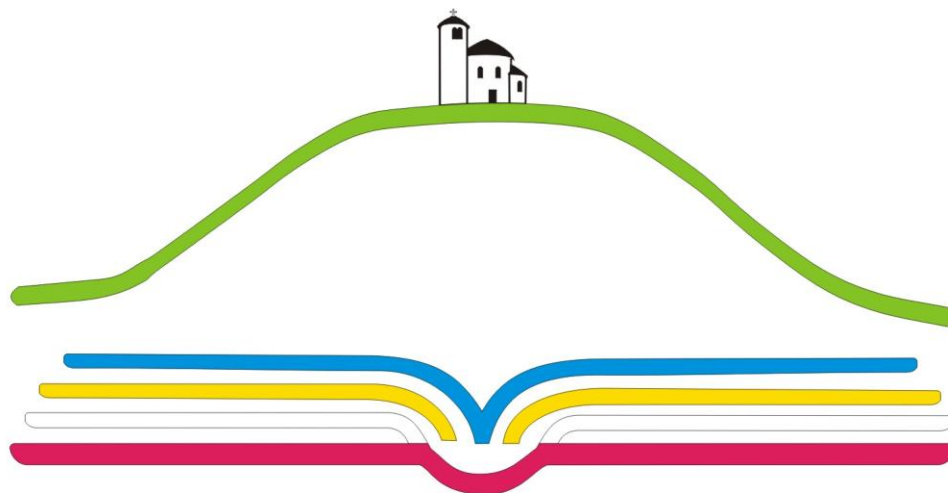


# Výroční zpráva za školní rok 2018/2019



**ZÁKLADNÍ ŠKOLA**  
Roudnice nad Labem, Karla Jeřábka 941,  
okres Litoměřice

Zpracovala: Mgr. Olga Maťáková, ředitelka školy

V Roudnici nad Labem dne 13. 9. 2019

**Školská rada projednala a schválila dne:**

## 1. Základní údaje o škole

### 1.1 Základní údaje o škole

Název školy	Základní škola Roudnice nad Labem, Karla Jeřábka 941, okres Litoměřice
Adresa školy	Karla Jeřábka 941, Roudnice nad Labem, PSČ 413 01
Ředitel školy	Mgr. Olga Maťáková
IČ	46773614
Telefon/fax	412 871 366, 603 804 372
E-mail	<a href="mailto:vedeni@zskjerabka-rce.cz">vedeni@zskjerabka-rce.cz</a>
Adresa internetové stránky	<a href="http://www.zskjerabka-rce.cz">www.zskjerabka-rce.cz</a>
Právní forma	příspěvková organizace
Zařazení do sítě škol	13.12.1994
Název zřizovatele	Město Roudnice nad Labem, Karlovo náměstí 21
IZO ředitelství	102317283

### 1.2 Součásti školy

součásti školy	kapacita	přihlášeno
Základní škola	650	598
Školní družina	200	181
Školní jídelna	680	žáci 496, ostatní 86
Školní pozemek	-	-
Multifunkční hřiště	-	-
	-	-

### 1.3 Charakteristika školy

Základní škola poskytuje základní vzdělání, které navazuje na předškolní vzdělávání a na výchovu v rodině. Veškerý vzdělávací obsah, činnosti a aktivity školy směřují k naplnění stanoveného souboru kompetencí vytýčených Školním vzdělávacím programem pro základní vzdělávání. Na konci školního roku všichni pedagogičtí pracovníci vyjma jednoho, který studuje, jsou plně kvalifikováni. Vyučující využívali ve větším počtu možnost dalšího vzdělávání, protože finančních prostředků na další vzdělávání bylo dostatek.

### 1.4 Materiálně-technické vybavení

Školní budova se nachází ve středu města. Celý areál je oplocený a veškeré zázemí se nachází v areálu školy – školní družina, školní jídelna, školní pozemek, jehož součástí je i hřiště s umělou trávou a hřiště s umělým povrchem osazené koši na basketbal a tribunovými sedačkami.

Pro tělesnou výchovu je využívána velká tělocvična v přístavbě a malá tělocvična ve staré budově, i

přestože škola disponuje dvěma tělocvičnami, vzhledem k velkému počtu tříd a žáků ve třídách musíme hledat další prostory pro výuku tělesné výchovy, neboť ty naše nestačí.

V přístavbě využíváme zimní zahradu jako výstavní síň, v níž se konají různé kulturní akce pro rodiče.

Školní pozemek byl díky přístavbě zmenšen. V rámci budování přístavby byla odstraněna z pozemku část úrodné půdy, tudíž v tomto školním roce s ohledem na výrazné proměny teplot a malé množství srážek se rostlinám, dřevinám nedařilo, některé byly již v tak špatném stavu, že musely být odstraněny. Intenzivně je využíván skleník a pařníky.

Šatny jsou odděleny pro první a druhý stupeň. Starší žáci mají každý svou šatní skříň. Do šaten je nainstalován kamerový systém, stejně tak i do prostor kolem školy. Obnova nábytku a počítačové techniky probíhá průběžně.

Počítačové učebny jsou dvě, počítače jsou v každé třídě, jsou využívány i pro zápisy do elektronické třídní knihy. Máme 3 interaktivní tabule (z toho jedna je škole zapůjčena), a to ve třídách na 1. stupni. K výuce je k dispozici 11 dataprojektorů a 13 televizí. Na druhém stupni byly dovybaveny 2 odborné učebny, a to učebna dějepisu, zeměpisu, českého jazyka, v níž byla odstraněna stávající tabule na křídly, byla přemontována stávající velká bílá tabule na fixy, která byla rozšířena o další dvě nová křídla, nově přemístěn dataprojektor a instalováno nové ozvučení učebny, do učebny českého jazyka byl instalován nový dataprojektor se zabudovaným ozvučením. V průběhu školního roku byly provedeny drobné opravy fasády, zednické, malířské a lakýrnické práce. Bylo vytvořeno důstojné zázemí pro školní psychologku, dílnička Pv. V měsíci dubnu proběhly opravy střechy nad částí ŠD v přístavbě. V průběhu měsíce července a srpna 2019 proběhla rekonstrukce prostor kanceláře školy, kanceláře vedoucí ŠJ a místnosti pro personál kuchyně. Byla vybudována nová Wi-Fi síť a zabezpečovací systém.

### **1.5 Úplnost a velikost školy**

Základní škola je plně organizovanou školou s 1. – 9. ročníkem. Velký nárůst žáků je na prvním stupni a tento trend potvrdil i dubnový zápis do prvních tříd, museli jsme otevřít tři první třídy s celkovým počtem 66 dětí. Kapacita školy je 650 žáků.

Jedním ze specifíků školy je inkluzivní vzdělávání a estetické zaměření školy.

Součástí školy je školní družina, o kterou je mezi rodiči velký zájem. Její kapacita je 200 míst. Maximální počet dětí zapsaných ve školní družině dosáhl čísla 181. Školní družina se pro děti otvírá v šest hodin ráno a je k dispozici do 16,30 hod..

### **1.6 Výsledky kontrol**

V tomto školním roce proběhlo několik kontrol, a to z ČŠI (1.11. 2018 a 4. 12. 2018). V prvním případě kontrola neshledala žádné nedostatky. Dále následovala kontrola z Krajské hygienické stanice v Litoměřicích. V měsíci srpnu 2019 (27. 8. 2019) proběhla kontrola z Inspektorátu práce. Závěry této kontroly dosud nejsou známy. Ve školní jídelně proběhl audit HCCP (21. 3. 2019) s výsledkem stav bez závad.

### **1.7 Ochrana člověka za mimořádných událostí**

Témata ochrany člověka za mimořádných událostí jsou včleněna do učebních plánů školy. Znalost správného jednání při různých provozních, radiačních, dopravních nebo živelních pohromách jsou součástí vzdělávání školy. Teorie probíhá v 6 vyučovacích hodinách ročně. Na závěr roku se uskutečňuje pro všechny žáky školy branný den s praktickými ukázkami, zejména v poskytování první pomoci při

zraněních v případech mimořádných událostí.

### **1.8 Dopravní výchova**

Výuka dopravní výchovy se stala nedílnou součástí výchovně - vzdělávacího procesu. Se zásadami dopravní výchovy jsou žáci seznamováni hlavně prostřednictvím předmětů prvouka a přírodověda, dále si své teoretické vědomosti upevňují praktickou částí výuky na dopravním hřišti v Litoměřicích, kdy se sami stávají účastníky silničního provozu jako chodci nebo cyklisté. Toto zařízení navštěvují žáci čtvrtých ročníků / 2 x za školní rok /. Město Roudnice nad Labem zřídilo dopravní hřiště, které se snažíme též využívat.

### **1.9 Poradenské služby školy**

Poskytování poradenských služeb je zajišťováno především výchovnou poradkyní, školním metodikem prevence pro 1. stupeň, školním metodikem prevence pro 2. stupeň, školním psychologem, vedením školy s třídními učiteli ve spolupráci s rodiči.

Poradenské služby jsou zaměřeny na prevenci školní neúspěšnosti, primární prevenci rizikového chování, poradenskou podporu při volbě povolání, odbornou podporu při integraci a vzdělávání žáků se speciálními vzdělávacími potřebami, sociálním znevýhodněním (včetně žáků z jiného kulturního prostředí), péči o mimořádně nadané žáky, metodickou podporu vyučujícím. Pro žáky byly otevřeny předměty Pedagogická intervence, Speciálně pedagogická péče a dvě logopedické poradny.

Úzce spolupracujeme s Pedagogicko–psychologickou poradnou v Roudnici nad Labem a v Litoměřicích, Speciálně–pedagogickým centrem v Litoměřicích, Odborem sociálních věcí Roudnice nad Labem. Snažíme se vyučujícím zajistit i kvalitní lektory, kteří školí v oblasti práce s dětmi, rodinou, zabývající se vztahy ve škole. Naší snahou je vyučujícím zajistit kvalitní školení.

## 2. Personální údaje

### 2.1 Členění zaměstnanců podle věku a pohlaví

věk	muži	ženy	celkem
do 20 let	0	0	0
21 - 30 let	1	6	7
31 - 40 let	2	7	9
41 - 50 let	0	25	25
51 - 60 let	0	11	11
61 a více let	2	6	8
<b>celkem</b>	<b>5</b>	<b>55</b>	<b>60</b>

### 2.2 Členění zaměstnanců podle vzdělání a pohlaví

vzdělání dosažené	muži	ženy	celkem
základní	0	0	0
vyučen	0	9	9
střední odborné	0	0	0
úplné střední	1	14	15
vysokoškolské	4	32	36
<b>celkem</b>	<b>5</b>	<b>55</b>	<b>60</b>

### 2.3 Členění pedagogických pracovníků podle odborné kvalifikace

odborná kvalifikace	splňuje kvalifikaci	nesplňuje kvalifikaci	celkem
učitel 1. stupně základní školy	16	1	17
učitel 2. stupně základní školy	20	0	20
vychovatel	7	0	7
asistent pedagoga	4	0	4
<b>celkem</b>	<b>47</b>	<b>1</b>	<b>48</b>

Školní rok: 2018/2019	Zpracovatel: Mgr. Olga Maťáková
-----------------------	---------------------------------

### 3. Vzdělávací program školy

#### 3.1 Vzdělávací program

	zařazené třídy
Školní vzdělávací program pro základní vzdělávání	1. – 5. ročník
Škola vzájemného porozumění a spolupráce	6. – 9. ročník

#### 3.2 Nepovinné předměty a zájmové kroužky

název nepovinného předmětu	počet zařazených žáků
Sborový zpěv	30
název kroužku	počet zařazených žáků
Kroužek polytechnická výchova 1. – 5. roč.	14
Kroužek polytechnická výchova 6. – 9. roč.	11

Komentář ředitelky školy
<p>Na škole působí pěvecké těleso Roudnický dětský sbor, který soustřeďuje děti z naší školy a ZŠ a MŠ Školní v Roudnici nad Labem. Pod vedením manželů Zrzavých žáci dosahují velmi dobrých výsledků v pěveckých soutěžích. V letošním školním roce zájmové kroužky- švihadla, volejbal, keramika pro 1. stupeň a keramika pro 2. stupeň, kroužek – deskové hry byly provozovány na naší škole pod záštitou DDM Trend v Roudnici nad Labem. Kroužky byly poskytovány za úplatu. V únoru 2019 byl otevřen kroužek Polytechnická výchova, který navázal na kroužek železničního modelářství. Tato aktivita byla poskytována za úplatu. V letošním školním roce proběhlo několik projektových dní, a to s tematikou: 100 let první republiky, Den Země, Den dětí. Poprvé proběhlo na městském úřadě slavnostní rozloučení s žáky 9. ročníků.</p> <p>Zimní zahrada je využívána jako výstavní síň prací našich žáků. V rámci možností se zúčastňujeme soutěží. Naším žákům se dařilo ve výtvarné soutěži Evropa ve škole, v níž se naši žáci probojovali až do krajského kola, dále ve vědomostních a sportovních disciplínách, z nichž přinesli cenné trofeje (za všechny je třeba zmínit 2. místo v celostátním kole olympiády v anglickém jazyce apod.).</p>

## 4. Počty žáků

### 4.1 Počty žáků školy (k 31. 3. 2019)

třída	počet žáků	z toho chlapců	z toho dívek
1.	44	21	23
2.	67	30	37
3.	55	29	26
4.	67	34	33
5.	80	33	47
6.	80	42	38
7.	79	41	38
8.	52	26	26
9.	74	38	36
<b>celkem</b>	<b>598</b>	<b>294</b>	<b>304</b>

### 4.2 Žáci přijatí do 1. ročníku základní školy (k 1. 9. 2018)

počet prvních tříd	počet dětí přijatých do prvních tříd	počet odkladů pro školní rok
2	43	10

### 4.3 Žáci přijati ke vzdělávání do střední školy

typ školy	počet přijatých žáků
víceleté gymnázium	8
čtyřleté gymnázium	9
střední odborná škola	55
střední odborné učiliště	11
konzervatoř	1

### 4.4 Žáci plnící školní docházku podle § 38 školského zákona (k 1.9.2018)

třída	počet žáků	z toho chlapců	z toho dívek
1.	1	1	0
2.	1	0	1
3.	0	0	0
4.	1	1	0
5.	0	0	0
6.	2	2	0
7.	1	1	0
8.	0	0	0
9.	0	0	0
<b>celkem</b>	<b>6</b>	<b>5</b>	<b>1</b>

## 5. Další vzdělávání pedagogických pracovníků

### 5.1 Výchozí stav

Na začátku školního roku kromě dvou měli všichni pedagogičtí pracovníci požadovanou kvalifikaci. Na konci školního roku odborná kvalifikace chybí jednomu pedagogickému pracovníkovi, který již v současné době studuje.

<b>1. Institucionální vzdělávání</b>
<b>1.1 Studium ke splnění kvalifikačních předpokladů</b>
Studium v oblasti pedagogických věd Koordinátor ŠVP – Praha Pedagogická fakulta Ústí nad Labem – 1. stupeň + SP Pedagogická fakulta Ústí nad Labem – 1. stupeň Pedagogická fakulta Praha – vychovatelství NIDV Ústí nad Labem
<b>1.2 Studium ke splnění dalších kvalifikačních předpokladů</b>
Studium pro vedoucí pedagogické pracovníky – Ústí nad Labem Specializovaná činnost – tvorba a následná koordinace školních vzdělávacích programů - Praha Studium pro výchovné poradce - Ústí nad Labem
<b>1.3 Studium k prohlubování odborné kvalifikace</b>
Na základě doporučení metodického sdružení a předmětových komisí se studium k prohlubování odborné kvalifikace zaměřilo na nové poznatky z obecné pedagogiky, pedagogické a školní psychologie, obecné didaktiky, technických a uměleckých oborů a jejich oborových didaktik, prevence rizikového chování a bezpečnosti a ochrany zdraví a jazykové vzdělávání pedagogických pracovníků. Formou průběžného vzdělávání byla zejména účast na kurzu a semináři v rozsahu nejméně 4 vyučovacích hodin. Dokladem o absolvování vzdělávání bylo osvědčení.

Předmět	Počet kurzů/uč.	Zaměření kurzů
Pedagogika a psychologie	1/40	Klima třídy
	1/40	klima třídy – 2. část
	1/2 Bk, For	Jak naučit dyslektiky
	1/1 Pek	Jak nastavit třídní pravidla
	1/1 Scoř	Metodika práce AP na 1. stupni
	1/1 Gro	Postup při realizaci PO
	1/37	Spolupráce učitele a AP



Rizikové chování	2/1 Rů	Zvládnání žáků s výchovnými problémy
Dokumentace školy	1/2 Ber, Km	IVP pro žáky s LMD
	1/1 Ber	Pedagog mezi paragrafy
	½ Mať, Křep	Změna financování reg. školství
	1/1 Mať	Právo ve školství
	1/2 Ber, Vy	Pracovní doba ve školách
Školní jídelna	1/2 Sed, Rož	Hyg. minimum
	1/2 Sed, Rož	Spotřební koš, JL
ICT	1/2 Gro, Vy	Implementace ICT
Český jazyk	1/2 Bk, For	Práce s dyslektiky
	1/2 Ba, Km	Jazykové hry v Čj
	1/2 Mic, Čes	Práce s chybou v Čj
	1/2 Ne, Dol	Metody a formy práce vedoucí ke čtenářské gramotnosti
	1/1 Mic	Netradiční hodiny Čj
Cizí jazyk		
ČŠI	1/2 Grat, Krš	Testovací úlohy
Matematika	1/2 Bk, For	Hry v matematice
Přírodověda		
Vlastivěda		
Chemie	1/1 Št	Zacházení s chemickými látkami a směsmi
	1/1 Št	Zacházení s chemickými látkami a směsmi
Fyzika		
Ekologie		
Přírodopis		
Zeměpis		
Dějepis		

Občanská výchova		
Hudební výchova	1/2 Hj	Emoce v hudbě
Výtvarná výchova	1/1 Bš	Igelitart
	1/2 Grat, Ba	Výtvarné techniky
Pracovní výchova		

## 2 Samostudium

Na základě § 24 odst. 4 písm. b) zákona č. 563/2004 Sb., o pedagogických pracovnících přísluší pedagogickým pracovníkům volno v rozsahu 12 pracovních dnů ve školním roce, nebrání-li tomu vážné provozní důvody (§ 24 odst. 7 zákona).

Prázdniny	Počet dnů	Samostudium
Podzimní prázdniny	2 dny D	0
Vánoční prázdniny		5
Jednodenní pololetní prázdniny		1
Jarní prázdniny		5
Velikonoční prázdniny		1
<b>Celkem</b>		<b>12</b>

## 7. Zájmové vzdělávání

### 7.1 Školní družina

Oddělení	Počet žáků – pravidelná docházka	Počet žáků – nepravidelná docházka	Počet vychovatelek
1	30	0	1
2	28	0	1
3	30	0	1
4	24	0	1
5	28	0	1
6	27	0	1
7	14	0	1
<b>celkem</b>	<b>181</b>	<b>0</b>	<b>7</b>

### 7.2 Materiálně technické vybavení školní družiny – viz komentář ředitelky školy

#### Komentář ředitelky školy:

Školní družina je součástí komplexu školní budovy. Družina sídlí v přístavbě (4 oddělení) i v hlavní budově (3 oddělení - učebna 1. třídy, přebudovaný bývalý byt školníka, jazyková učebna 3 v přízemí). Zájem o školní družinu je velký.

V současné době družina pracuje každý den od 06,00 hod. do 16,30 hod. Školní družina má k dispozici školní sportoviště a školní tělocvičnu. Moderní prostory disponují variabilním nábytkem. Děti mohou navštěvovat kroužky, které jsou v hlavní budově. Současná kapacita školní družiny je 200 míst.

Vychovatelky během školního roku pro děti organizují různé soutěže, jsou zváni umělci. Jsou pořádány aktivity, při nichž se děti seznamují i s různými zvířaty, o kterých se dozvídají zajímavé údaje. Mezi akce, které mají ohlasy u dětí i rodičů, patří: deskohraní, planetárium, Adamovy bubny, Krav Maga (ukázka sebeobrany) a seznámení s kynologií, dále různá divadelní a zábavná představení, spaní ve ŠD aj. Vůbec nejpopulárnější bylo vystoupení pana Polacha s loutkou Matýsek.

ŠD se zapojila do akce Ježíškova vnoučata, děti ze všech oddělení se podílely na výrobě dárků pro seniory z Diakonie v Krabčicích.

V České spořitelně proběhla jarní a zimní výstava výrobků dětí ŠD.

ŠD se zapojila do charitativní akce – sběr víček pro postiženého chlapce.

Dva roky byla ŠD zapojena do projektu EU Čteme dětem.

Zájem je i o společné akce s rodiči: podzimní a zimní dílničky, pečení perníčků, výrobu pečeného čaje a vizovického pečiva.

## 8. ICT – standard a plán

### 8.1 Pracovní stanice – počet

Počet	skutečnost	plán
Počet žáků	607	
Počet pedagogických pracovníků	48	
Pracovní stanice umístěné v počítačových učebnách	46	
Pracovní stanice umístěné v nepočítačových učebnách, studovnách, školních knihovnách, apod.	27	
Pracovní stanice sloužící k přípravě pedagogického pracovníka na výuku a k jeho vzdělávání	10	20
Počet pracovních stanic celkem	89	

### 8.2 Pracovní stanice – technické parametry

Technické parametry stanic	počet
Starší 5 let	81
Novější – nevyhovuje standardu ICT	0
Novější – vyhovuje standardu ICT	8

### 8.3 Lokální počítačová síť (LAN) školy

Lokální počítačová síť	skutečnost	plán
Počet přípojných míst	92	
Sdílení dat	ANO	
Sdílení prostředků	ANO	
Připojení do internetu	ANO	
Komunikace mezi uživateli	ANO	
Bezpečnost dat	ANO	
Personifikovaný přístup k datům	ANO	

### 8.4 Připojení k internetu

služba	hodnota	standard ICT	skutečnost	plán
Rychlost	300 Mb	512/128 a 1024/256	300 Mb	
Agregace	Nejvýše 1:10	ANO	ANO	
Veřejné IP adresy	ANO	ANO	2	
Neomezený přístup na internet	ANO	ANO	ANO	
Oddělení VLAN (pedagog, žák)	NE	ANO	Ne	ANO
QoS (vzdálená správa)	ANO		QoS ANO, Vzdálená	

			ANO	
Filtrace obsahu	ANO		Ano	
Antispam	ANO		Ano	
Antivir	ANO		Ano	

### 8.5 Prezentční a grafická technika

technika	standard ICT	skutečnost	plán
Druh			
Dataprojektor + bílá tabule	5	10	9
Dataprojektor + promítací plátno	není def.	1	3
Ozvučení učebny	není def.	6	5
Dotyková (interaktivní) tabule	není def.	3	4
Tiskárny (pro pg. pracovníky)	není def.	4	4
Kopírovací stroj s tiskárnou (pro pg. pracovníky)	není def.	2	3
Tiskárny (kanceláře)	není def.	3	3
Kopírovací stroj s tiskárnou (kanceláře)	není def.	2	2

### 8.6 Výukové programové vybavení a informační zdroje (licence)

programové vybavení	standard ICT	skutečnost	plán
Operační systém		ANO	
Antivirový program		ANO	
Textový editor		ANO	
Tabulkový editor		ANO	
Editor prezentací		ANO	
Grafický editor - rastrová grafika		ANO	
Grafický editor - vektorová grafika		ANO	
Webový prohlížeč		ANO	
Editor webových stránek		ANO	
Klient elektronické pošty		ANO	
Aplikace pro výuku a procvičování psaní na klávesnici		ANO	
Programy odborného zaměření		ANO	

### 8.7 Vzdělávání pedagogických pracovníků

Typ vzdělávání	standard ICT	skutečnost	plán
Z – Základní uživatelské znalosti	80%	100%	
P – Vzdělávání poučených uživatelů	20%	100%	
S – Specifické vzdělávání	není def.	5%	8%
M - Vzdělávání ICT koordinátorů	není def.	0	0

### 8.8 Další ukazatele

	standard ICT	skutečnost	plán
Diskový prostor na uložení dat pro žáky		ANO	
Uložení dat na přenosné médium (disketa, CD,...)		ANO	
Přístup pedagogů ke schránce elektronické pošty		ANO	
Prostor pro žáky a pedagogy na vystavení webové prezentace		ANO	
Blokace přístupu ze školní sítě na www stránky a službu internetu, které škola určí		ANO	
Přístup k ICT z domova pro pedagogy		ANO	
Počet přípojných míst pro připojení stanice nebo notebooku v učebnách		76 + připojení wifi po celé škole	

**Komentář ředitelky školy:**

Všechny používané operační systémy a veškeré programové vybavení je nakupováno podle licenčních pravidel. Do budoucna bychom rádi zmodernizovali počítačové vybavení školy, které je v současné době zastaralé.

## 9. Žáci se speciálními vzdělávacími potřebami a mimořádně nadaní žáci

### 9.1 Žáci se speciálními vzdělávacími potřebami

speciální vzdělávací potřeby	počet žáků	individuální vzdělávací plán
žáci se spec. vzděl. potřebami	62	35

### 9.2 Mimořádně nadaní žáci – třídy s rozšířenou výukou

třída	rozšířená výuka předmětů	počet žáků
<b>celkem</b>		<b>0</b>

### 9.3 Mimořádně nadaní žáci – přeřazení do vyššího ročníku

přeřazení mimořádně nadaného žáka do vyššího ročníku	počet
z ... třídy do ... třídy	0

### 9.4 Podmínky pro vzdělávání

Podmínky pro vzdělávání žáků se zdravotním postižením a zdravotním znevýhodněním	ano	částečně	ne
odstraňování architektonické bariéry a provedení potřebné změny úpravy interiéru školy a třídy		/	
uplatňování principu diferenciací a individualizace vzdělávacího procesu při organizaci činností, při stanovování obsahu, forem i metod výuky	/		
umožňování žákovi používat potřebné a dostupné kompenzační pomůcky, vhodné učebnice a učební pomůcky přizpůsobené jeho individuálním potřebám	/		
zohledňování druhu, stupně a míry postižení nebo znevýhodnění při hodnocení výsledků	/		
uplatňování zdravotního hlediska a respektování individuality a potřeby žáka	/		
podporování nadání a talentu žáků se speciálními vzdělávacími potřebami vytvářením vhodné vzdělávací nabídky	/		
zkvalitňování připravenosti pedagogických pracovníků pro práci se žáky se speciálními vzdělávacími potřebami	/		
působení speciálního pedagoga ve škole, druhého pedagoga ve třídě,	/		

případně asistenta pedagoga v případě potřeby			
spolupráce s rodiči	/		
spolupráce s ostatními školami, které mají zkušenosti se vzděláváním žáků se speciálními vzdělávacími potřebami.	/		
<b>Podmínky pro vzdělávání žáků mimořádně nadaných</b>	<b>ano</b>	<b>částečně</b>	<b>ne</b>
individuální vzdělávací plány	/		
doplnění, rozšíření a prohloubení vzdělávacího obsahu	/		
zadávání specifických úkolů	/		
zapojení do samostatných a rozsáhlejších prací a projektů		/	
vnitřní diferenciací žáků v některých předmětech	/		
občasné (dočasné) vytváření skupin pro vybrané předměty s otevřenou možností volby na straně žáka			/
účast ve výuce některých předmětů se staršími žáky			/

#### **Komentář ředitelky školy:**

Na naší škole pracovaly dvě logopedické poradny, 2 skupiny Speciálně pedagogické péče a 5 skupin Pedagogické intervence.

Ve školním roce 2018/2019 bylo ke konci školního roku evidováno 62 integrovaných dětí s podpůrnými opatřeními druhého nebo třetího stupně, pro které byl vypracován individuální vzdělávací plán ve 35 případech. Během školního roku na naši školu přišli 3 žáci s odlišným mateřským jazykem. Všem třem byly zajištěny podmínky vzdělávání dle Doporučení ŠPZ tak, aby jejich přechod byl co možná nejsnadnější a zároveň nejefektivnější.

Velmi dobře se nám daří úzce spolupracovat s Pedagogicko-psychologickou poradnou v Roudnici nad Labem, v Litoměřicích a se SPC Litoměřice. Rovněž spolupráce s rodiči je na dobré úrovni.

S některými rodiči se ale muselo jednat přes sociální odbor.

Podmínky pro vzdělávání žáků mimořádně nadaných jsou vytvořeny, ale vzhledem k tomu, že žádný z žáků naší školy nebyl mezi nadané žáky zařazen, nejsou uplatňovány.



## 10. Akce školy (výjezdy, kurzy, vystoupení, soutěže)

### 10.1 Akce školy

Typ akce	Počet zúčastněných tříd	Poznámka (název akce, výsledek)
Výuka plavání	5	
Lyžařský výcvik	3	
Škola v přírodě	0	
Exkurze – projekt Paměti	36	
Školní výlety	24	
Zahraniční výjezdy	1	
Žákovská vystoupení	3 vystoupení	pro rodiče
Koncerty	72 / 3 koncerty	výchovné
Výstavy	4 výstavy	akce ve škole
Olympiády	Aj, Z, M, D, ČJ	
Jiné akce školy	5 soutěží	

### 10.2 Mimořádné výsledky a úspěchy žáků

Název akce	Počet žáků	Výsledek, umístění
Aj – okresní kolo 9.roč.	1	1. místo
Aj - krajské kolo 9.roč.	1	1. místo
Aj – celostátní kolo 9.roč.	1	2. místo
Aj – okresní kolo 7.roč.	0	0
Aj - okresní kolo 8.roč.	0	0
Koumák	0	0
Mat – okresní kolo	5	6. místo
Pythagoriáda 5. r.	4	2. místo – 3x

		3. místo – 1x
Pythagoriáda 8. r.	1	14. místo
Vv – Evropa ve škole – krajské kolo	4	2. místo – 3x 3. místo – 1x
D – krajské kolo	1	6. místo
Z – okresní kolo – 7. r.	2	8. a 10.místo
Z – okresní kolo – 6. r.	1	12. místo
Z – okresní kolo – 9. r.	1	11. místo
Z – okresní kolo – 8. r.	1	8. místo
Orientační běh – okresní kolo	5	1.místo, 2x 2. místo, 2x 3. místo
Atletická olympiáda škol	11	1. místo – 5x 2. místo – 2x 3. místo – 4x
Atletický trojboj – okresní kolo	6	1. místo – 2x 2. místo – 1x 3. místo – 3x
Atletický trojboj – krajské kolo	4	1. místo – 4x

#### **Komentář ředitelky školy:**

Školní výlety jsou vždy tematicky zaměřené, většinou jednodenní. Školní akademie probíhá 1x za 2 roky. V letošním školním roce se neuskutečnila. Naše škola se však zúčastnila velkého množství sportovních i vědomostních soutěží v rámci regionu, kraje i republiky. Ve většině případů se žáci umísťovali na předních příčkách. Svě vědomosti žáci také rozšiřovali na exkurzích po českých pamětihodnostech v rámci projektu Paměťové instituce.

Městská knihovna Ervína Špindlera, Galerie moderního umění a ZŠ Jungmannova organizují recitační a výtvarné soutěže , kterých jsme se zúčastnili.

Školní rok: 2018/2019	Zpracovatel: <b>Mgr. Olga Matáková</b>
-----------------------	--

## 11. Prevence rizikového chování

### 11.1 Přehled činností

	komentář
<b>Vzdělávání</b>	
Školní metodik prevence	Mgr. Jiří Růžička
Pedagogičtí pracovníci školy	V rámci DVVP
<b>Školní vzdělávací program</b>	
Etika a právní výchova	v předmětu Ov
Výchova ke zdravému životnímu stylu	v předmětu Vz, PŘ, Ov, Tv
Preventivní výchova ve výuce jednotlivých předmětů	zařazena do bloků v předmětech
Formy a metody působení na žáky, které se zaměřují na osobnostní rozvoj a sociální chování	reflexe, hraní rolí, úkolové situace, myšlenková mapa, řeka, volné psaní
<b>Organizace prevence</b>	
Preventivní program školy	ano
Využití volného času žáků	zájmové kroužky, další aktivity viz PPŠ
Průběžné sledování podmínek a situace ve škole z hlediska výskytu rizikového chování	průběžně vyhodnocujeme, všechny rizikové situace i náznaky okamžitě řešíme
Uplatňování forem a metod umožňující včasné zachycení ohrožených dětí	sledování problémových dětí, spolupráce s rodiči, poznatky dohledu, ankety, rozhovory apod.
Poradenská služba školního metodika prevence	po dohodě s rodiči / odpolední čas /
Poradenská služba výchovného poradce	po dohodě s rodiči / odpolední čas /
Zajištění poradenských služeb speciálních pracovišť a preventivních zařízení	probíhá spolupráce s PPP, SPC, Odborem sociálních věcí, Policií ČR ...
Vybavení školy odbornými a metodickými materiály a dalšími pomůckami	odborná literatura (sborovna), letáky, DVD
Školní řád (obsahuje zákaz nošení, držení, distribuci a zneužívání návykových látek v areálu školy a odpovídající sankce)	ano
Akce školy pro žáky k prevenci sociálně patologických jevů	besedy a přednášky – Policie ČR, SPRSV, Zdravotní ústav

### 11.2 Počet výskytu rizikového chování, které škola řešila

Sociálně patologický jev/projev rizikového chování	počet
Drogová závislost	ne
Alkohol	ne
Kouření	ne
Kriminalita a delikvence	ne
Virtuální drogy (počítač, televize, video)	ne

Patologické hráčství (gambling)	ne
Záškoláctví	1
Šikanování	1
Vandalismus	3
Násilné chování	ne

#### **Komentář ředitelky školy:**

Ve čtvrtých ročnících probíhá pravidelně akce na dopravním hřišti v Litoměřicích. Zároveň využíváme i dopravní hřiště v Roudnici nad Labem. Děti se seznamují s bezpečným chováním na silnici. Žáci prvního stupně, konkrétně 1. tříd, se zúčastňují soutěže Zdravé zuby, v níž se v tomto školním roce dostali až do finále a vyhráli hlavní cenu.

Prevence kouření alkoholismu a drog – šesté a sedmé ročníky. Proběhly přednášky k problematice drog, šikany, kyberprostoru.

Ve výuce jsou žáci pravidelně seznamováni s nebezpečím návykových látek, a to zejména v předmětech výchova ke zdraví, občanská výchova a v přírodopisu v osmých ročnících. Celkově však téma zdravého životního stylu prostupuje všemi ročníky. Klima školy bylo hodnoceno jako velmi dobré.

Školní rok: 2018/2019	Zpracovatel: Mgr. Jana Došková
-----------------------	--------------------------------

## 12. Program environmentálního vzdělávání, výchovy a osvěty

### 12.1 Program environmentálního vzdělávání

	komentář
<b>Vzdělávání</b>	
Školní metodik environmentálního vzdělávání	Mgr. Jana Došková
Pedagogičtí pracovníci školy	Mgr. Jana Došková
<b>Školní vzdělávací program</b>	
Problematika environmentálního vzdělávání je zpracována v jednotlivých předmětech ŠVP	ano
Samostatný předmět environmentálního vzdělávání	ano – VP Environmentální etika
Vzdělávání a výchova ve školní družině je také zaměřena na environmentální vzdělávání	oslavy tradičních svátků, práce s přírodninami
<b>Organizace environmentálního vzdělávání</b>	
Škola má zpracovaný program environmentálního vzdělávání	ano
Organizování celoškolských aktivit zaměřených na environmentální vzdělávání	příprava oslav vánočních a velikonočních svátků, třídění odpadu, Den Země, projektové vyučování – 100 let vzniku první republiky
Využívání středisek a center ekologické výchovy	<ul style="list-style-type: none"> <li>• vodní elektrárna Roudnice nad Labem</li> <li>• čistička odpadních vod v Roudnici nad Labem</li> </ul>
Vybavení školy učebními pomůckami pro environmentální vzdělávání	CD, letáky, brožury, včelín, skleník
Ekologizace provozu školy (šetření energií, třídění odpadů)	třídění odpadu – popelnice na elektroodpad, papír, plast, baterie

<b>Komentář ředitelky školy:</b>
<p>Hlavním cílem environmentální výchovy ve školním roce 2018/2019 bylo uvědomování si vztahů člověka a prostředí, utváření hodnot a celkového životního stylu, uplatňování EV v jednotlivých předmětech a chápání vztahů v ekosystému.</p> <p>EV se stala přirozenou součástí života školy. Dochází k propojování mezipředmětových vztahů, ve škole jsou využívána sběrná místa na tříděný odpad umístěná v přízemí a jednotlivých poschodích. Žáci se účastnili několika projektů.</p> <p>Pedagogové uplatňovali ve výuce témata určená koordinátorem EV – viz příloha ŠVP.</p> <p>V letošním roce žáci naší školy navštívili např. vodní elektrárnu, čističku odpadních vod, Národní muzeum, Pedagogické muzeum, Muzeum hudby, Muzeum Tábor, Náprstkovo muzeum, Technické muzeum v Praze, Planetárium Praha, ale i řadu divadelních představení. Vyslechli zajímavé přednášky, např. v rámci vzdělávacího projektu Planeta Země 3000. Dále interaktivní přednášku Dravci apod. Žáci 7. ročníků se účastnili LVVZ.</p>

## 13. Prevence rizik a školní úrazy

### 13.1 Počet úrazů

Počet záznamů v knize úrazů	304
Počet odeslaných záznamů o úrazech	30

### 13.2 Vyhodnocení úrazů

Místo úrazu	Počet úrazů
V hodinách tělesné výchovy	161
V ostatních vyučovacích předmětech	2
Výlety a exkurze	2
Lyžařské kurzy	3
Výuka plavání	1
Přestávky ve škole	89
Školní družina a klub	25
Ostatní	21

### 13.3 Prevence rizik

Preventivní opatření rizik, které škola přijala
rozšíření dohledů v šatnách, kamerový systém v šatnách i v okolí školy, zvýšení počtu žáků navštěvujících sportovní kroužky, zařazení dopravních témat do výuky, témata OČZMU

Komentář ředitelky školy:
V posledním školním roce došlo ke zvýšenému výskytu úrazů. Jde většinou o drobná zranění v tělesné výchově. Žáci jsou neobratní, chybí jim fyzická zdatnost, což je přímým důsledkem nesprávného životního stylu a malé podpory ze strany rodičů. Dalším důvodem je také chybné plnění, popř. neplnění pokynů vyučujícího a podceňování nebezpečí. Oproti loňskému školnímu roku i přes zvýšený dohled o přestávkách přibýlo úrazů o přestávkách. Počet úrazů se zvýšil i z důvodu důslednějšího hlášení i velmi a nepatrných úrazů. Osvědčily se i dohledy v šatnách.

Školní rok: 2018/2019	Zpracovatel: Mgr. Olga Maťáková
-----------------------	---------------------------------

## 14. Spolupráce školy s rodiči

### 14.1 Formy spolupráce

Formy spolupráce	komentář
Školská rada	ano
Občanské sdružení při škole	ano
Třídní schůzky, konzultace pro rodiče	3x ročně, 15,30 – 17 hodin
Školní akce pro rodiče	projekt 100 let ČR, podzimní a zimní dílničky, pečení perníčků, pečený čaj, vizovické pečivo, vánoční trhy, slavnostní rozloučení s žáky 9. ročníků
Školní časopis	Roudnická " Jednička "

Komentář ředitelky školy:
<p>Školská rada schválila Školní vzdělávací program pro základní vzdělávání a Školní řád. Pro komunikaci zákonných zástupců se školou je nejvíce využíván elektronický systém.</p> <p>Třídní schůzky a konzultace pro rodiče jsou součástí informačního systému školy. Velký zájem ze strany rodičů o třídní schůzky je zejména na 1. stupni. Na 2. stupni je nižší, zájem vzrůstá až s příchodem žáků do 9. ročníku. Rodičům je k dispozici jeden výchovný poradce. Rizikovým chováním se zabývá školní metodik prevence pro 1. stupeň a školní metodik prevence pro 2. stupeň. Dále na naší škole působí školní psycholog. Velký zájem mají rodiče o vánoční trhy, které jsme v tomto školním roce realizovali. Veřejné akce ŠD pro rodiče jsou též rodiči hojně navštěvované.</p> <p>Škola vydává časopis, který je určen žákům i rodičům. Ohlas na školní časopis je velmi dobrý.</p> <p>Přestože je spolupráce školy s rodiči na dobré úrovni, je to oblast, které je potřeba se neustále věnovat, rozvíjet ji a zlepšovat.</p> <p>Výbor SRPDŠ spolupracuje s vedením školy. Letos uvolnil finanční částku, která byla využita na nákup vybavení ŠD, zútulnění školní jídelny a nákup pomůcek a dárků na Mikuláše, na realizaci Dne dětí, odměn pro žáky.</p>

## 15. Materiálně-technické podmínky vzdělávání

Prostředí, prostory a vybavení školy	komentář
budovy, učebny, herna a další místnosti a jejich estetická úroveň	Budova školy a školní družiny je vkusně vyzdobena výtvarnými pracemi a keramickými výrobky žáků. Většina učeben je vybavena dřevěnými posuvnými rozevíratelnými tabulemi. V každé třídě je umístěn stolní počítač s připojením k internetu, z něhož mohou být informace promítány přes LCD televizor (13) či dataprojektor (11), v učebnách 1. stupně je ve 3 třídách umístěna interaktivní tabule (2 vlastníme, 1 je zapůjčena). V letošním roce se nám podařilo 5 učeben vybavit ozvučením.
odborné pracovny, knihovny, studovny, multimediální učebny	Máme kompletně vybavené dvě počítačové učebny, avšak počítače jsou již velmi zastaralé. Žákům je k dispozici 46 počítačů, počítače mají učitelé k dispozici ve sborovně, ale i v jednotlivých kabinetech. Bohužel i tato technika je zastaralá. Žákovská knihovna je běžně doplňována, zájem o knihy je uspokojivý. Osvědčil se i projekt „Přečti a vrať“, do něhož se zapojil 1. stupeň. Spočívá v tom, že žáci přináší své knihy, které umístí do polic na chodbě v 1. patře, a dají je k dispozici ostatním spolužákům k přečtení. Tímto projektem je podporována čtenářská gramotnost.
odpočinkový areál, zahrady, hřiště	Školní družina využívá pro volné chvíle obě hřiště v areálu školy. Zároveň je jí k dispozici nová tělocvična. V zimní zahradě jsou pravidelně vystavovány výtvarné práce našich žáků. Školní pozemek se skleníkem je využíván k výuce pěstitelských prací. Pro Tv je využíváno hřiště s umělou trávou. V tomto školním roce jsme začali budovat venkovní zázemí na zahradě především pro potřeby ŠD - byla opravena houpačka pro



	děti, nově zabudována houpadla, instalovány 2 venkovní tabule, 3 lavičky. Před vchodem do budovy ŠD v přístavbě byla stará nevyhovující lavička vyměněna za novou. Ta je především určena pro rodiče.
vybavení žáků učebnicemi, učebními texty, učebními pomůckami	Škola je dostatečně vybavena základními učebnicemi a učebními texty. Průběžně doplňujeme kabinety pomůckami, které jsou bohužel stále dražší. Prostředky na nákup pomůcek byly v tomto školním roce na velice dobré úrovni. Výbor SRPDŠ je kdykoliv ochoten uvolnit finanční prostředky nejen na nákup pomůcek. V tomto školním roce jsme této možnosti využili na nákup vybavení pro školní družinu a na zútulnění prostor školní jídelny. Pomůcky jsou nakupovány průběžně podle potřeby.
dostupnost pomůcek, techniky, informačních zdrojů a studijního materiálu	Učební pomůcky jsou uloženy v jednotlivých kabinetech a postupně doplňovány. Ve sborovně je pedagogům k dispozici nabídka odborné literatury, kterou je možné dokupovat podle zájmu vyučujících.